

بسمه تعالی

ظرفیت های سرمایه گذاری

سازمان ها، شرکت ها،

بنیادهای بخش دولتی و عمومی غیردولتی

در بخش های مختلف اقتصادی استان

استانداری گیلان

دفتر هماهنگی امور اقتصادی و بین الملل

فروردین ۱۳۹۴

الف) شاخص های بخش های مختلف اقتصادی استان

وضعیت شاخص ها و توانمندی ها و فرصت های اقتصادی استان در بخش صنعت:

- استان گیلان از نظر تعداد واحدهای صنعتی رتبه هفتم، میزان اشتغال موجود در بخش صنعت رتبه نهم، و از لحاظ شاخص توسعه یافتگی صنعتی که مهم ترین شاخص در زمینه وضعیت صنعت کشور می باشد، رتبه سیزدهم را دارا می باشد.
- سابقه دیرینه استقرار صنایع به ویژه صنایع وابسته به کشاورزی در این استان و وجود مواد اولیه و خام مورد نیاز این گونه صنایع در منطقه نظیر چوب، چای، ابریشم، زیتون، مر کبات، برنج، مواد معدنی مورد نیاز مصالح ساختمانی و ... امکانات گسترده ای جهت توسعه فعالیت های صنعتی در آن فراهم نموده است و می تواند گیلان را به یکی از استان های برتر تبدیل نماید.
- در حال حاضر بیش از ۳۰۰ واحد صنعتی در استان در زمینه صنایع غذایی و تبدیلی بخ ش کشاورزی فعال می باشند.
- تولید انواع قطعات خودرو با کیفیت بالا به ویژه تولید دیسک و صفحه کلاچ، قطعات جلوبندی خودرو، انواع کمک فنر، اجزاء آگزوز، قطعات پلاستیکی خودرو، لوازم الکتریکی خودرو و ... این استان را به یکی از استان های برتر کشور در زمینه قطعه سازی خودرو بدل نموده است، به گونه ای که طبق آخرین برآوردها، استان گیلان چهارمین استان برتر قطعه ساز خودرو در کشور می باشد.
- گیلان از دیرباز به عنوان قطب تولید محصولات دارویی و بهداشتی در کشور مطرح بوده و از استان های پیشرو در امر نوآوری و تولید محصولات بدیع و م نحصر به فرد می باشد. تولید داروی انحصاری قلب و عروق آنژی پارس، تولید داروی ضد ویروس HIV (آیمود) برای اولین بار در کشور، تولید آنتی بیوتیک های ضد سرطان برای اولین بار در منطقه خاور میانه و ... خود گواه این مدعاست.
- ظرفیت تولید سیمان در استان گیلان یکی از نقاط قوت صنایع معدنی این استان می باشد، به گونه ای که با بهره برداری از طرح توسعه شرکت سیمان خزر ظرفیت تولید این محصول در استان به بیش از ۴۶۰۰ تن در روز رسیده و با احداث ۲ واحد بزرگ تولید سیمان که در دست اجرا می باشد، در چند سال آینده ظرفیت تولید این محصول در گیلان به ۱۴۰۰۰ تن در روز افزایش یافته و استان گیلان تبدیل به یکی از قطب های تولید سیمان در کشور خواهد شد.
- در زمینه تولید کاشی نیز هم اکنون ظرفیت تولید این محصول در استان ۳/۹ میلیون مترمربع در سال می باشد و انتظار می رود با بهره برداری از طرح توسعه در دست اجرا، تولید این محصول در استان به ۹ میلیون مترمربع در سال افزایش یابد.
- همچنین بهره برداری از ۴ واحد بزرگ تولید فولاد در استان با ظرفیت تولید سالانه حدود ۳ میلیون تن محصولات فولادی، و در دست اجرا بودن چندین پروژه بزرگ دیگر در زمینه تولید این محصول با ظرفیت تولید سالانه حدود چهار میلیون و چهارصد هزار تن، نوید بخش تبدیل شدن این استان به یکی از قطب های تولید فولاد در کشور می باشد.
- حرکت به سمت ایجاد صنایع منطبق بر مزیت های استان از جمله احداث کارخانه های تبدیل ضایعات محصولات کشاورزی به محصولات با ارزش صنعتی نظیر خمیر کاغذ، کاغذ تیشو، ظروف یکبار مصرف، تبدیل مرکبات به

کنسانتره ، صنایع نوین نساجی و صنایع معدنی اقدامات مهمی است که در دستور کار قرار گرفته و عملیات اجرایی احداث آنها آغاز گردیده است.

- در حال حاضر ۱۵ شهرک و ۴ ناحیه صنعتی فعال در مناطق مختلف استان گیلان با مساحت کل حدود ۹۵۰ هکتار و نیز ۸ مجتمع کارگاهی با مساحت ۳۰ هکتار در مناطق و شهرستان های مختلف استان موجود می باشد. ۶ شهرک و ناحیه صنعتی دیگر نیز با مساحت کل ۹۰ هکتار در استان در حال ساخت می باشد. همچنین احداث و توسعه شهرک صنعتی در ۶ شهرستان استان گیلان به تصویب رسیده که این اقدام در ایجاد و گسترش فضاهای صنعتی در استان بسیار راهگشا می باشد.

- وجود شهر صنعتی رشت به عنوان یکی از نخستین شهرهای صنعتی در کشور همواره بعنوان یکی از نقاط قوت استان در بخش صنعت مطرح بوده است. شهر صنعتی رشت با مساحت حدود ۵۲۱ هکتار با داشتن امکانات بالفعل و بالقوه خود از شرایط بسیار مطلوبی جهت جذب سرمایه گذاران صنعتی برخوردار می باشد. این شهر صنعتی با دارا بودن مزیت های ویژه نظیر تأمین بیش از ۴۵۰ لیتر در ثانیه آب ، بیش از ۴۰۰ مگاوات برق ، گاز ، خطوط تلفن ، عبور خط راه آهن و جاده آسفالتی ترانزیتی از مجاورت آن ، خدمات حفاظتی و ... بسترهای مناسب جهت جذب سرمایه گذاری برای صنایع بزرگ و متوسط را فراهم نموده است و این امر سبب گردیده که مورد توجه بسیاری از سرمایه گذاران جهت احداث واحدهای تولیدی و صنعتی قرار گیرد.

- در حال حاضر بیش از ۳۲۹ واحد صنعتی در شهر صنعتی رشت وجود دارد که از این تعداد ۱۵۶ واحد فعال و مابقی در حال ساخت و ساز و یا نصب ماشین آلات می باشند. لازم به ذکر است مساحت مصوب اولیه برای شهر صنعتی رشت جمعاً ۲۲۸۸ هکتار بوده است که واگذاری تمامی این زمین ها در یک مرحله صورت نگرفته است . توجه به معدن و معدن کاری در استان گیلان با توجه به شرایط طبیعی و زیست محیطی و محدودیت های موجود در آن بسیار حائز اهمیت می باشد. مواد معدنی مهمی همچون سنگ آهک ، میکا ، مارن ، سیلیس ، مرمیت ، گابرو و سرب در کنار سایر مواد معدنی نظیر انواع سنگ های ساختمانی ، شن و ماسه کوهی ، سنگ لاشه و ... از معادن استان قابل استخراج می باشد که ماده اولیه مورد نیاز در بسیاری از صنایع فعال است.

وضعیت شاخص های بخش کشاورزی :

استان گیلان یکی از استان های برتر کشور در بخش کشاورزی است. این استان با دارا بودن اراضی کشاورزی مرغوب، ظرفیت بالای تولید سالانه، برخورداری از منابع غنی آبهای سطحی، موقعیت ممتاز جغرافیائی، مجاورت با دریا و نیز امکان تولید انواع محصولات کشاورزی با کیفیت، از جایگاه خاصی در بخش کشاورزی کشور برخوردار است. با توجه به این موضوع که استان گیلان با داشتن مساحت حدود ۱۴۰۴۲.۳ کیلومترمربع فقط ۰.۹ درصد از مساحت کشور را به خود اختصاص داده و از نظر مساحت دومین استان کوچک کشور محسوب می گردد، اما با دارا بودن حدود ۳۰ درصد از کاربری کشاورزی نسبت به کل وسعت استان رتبه چهارم را در بین استان های کشور داراست.

- تعداد کل بهره برداران بخش کشاورزی استان ۳۰۲ هزار خانوار می باشد.
- مجموع اراضی کشاورزی استان حدود ۴۳۴۰۴۳.۴ هکتار است که شامل ۳۱۴۰۰۸.۸ هکتار اراضی زراعی و ۱۲۰۰۳۴۶ هکتار اراضی باغی است. سطح زیر کشت اراضی آبی استان ۲۶۸۵۷۸.۸ هکتار و اراضی دیم ۱۶۵۴۶۴۶ هکتار است. وسعت مراتع ۲۴۴۹۸۶ هکتار و وسعت جنگل ۵۶۴۷۱۲ هکتار می باشد. از کل مساحت استان حدود ۶۷ درصد را اراضی کشاورزی، مراتع و جنگل هاشکیل می دهند.
- استان گیلان با حدود ۰/۹ درصد مساحت کلایران، ۹۲/۱ درصد چای، ۳۷/۶ درصد برنج، ۷۶/۲ درصد فندق، ۸۵/۱ درصد بریشم، ۶۰ درصد بادام زمینی، ۲۱/۴ درصد زیتون، ۲/۷ درصد مرکبات، ۱۳/۴ درصد گوشت ماهی خاوباری، ۴ درصد گوشت مرغ، ۵/۱ درصد گوشت قرمز، ۲۲/۴ درصد آبزیان پرورشی و ۱۵ درصد خاویار کشور را تولید می نماید.
- ظرفیت منابع آب های سطحی استان گیلان در حدود ۹۱۰۰ میلیون مترمکعب برآورد می شود که از این مقدار، ۳۱۳۱ میلیون مترمکعب به وسیله تأسیسات آبی موجود مهار و ۵۹۶۹ میلیون مترمکعب باقی مانده بدون استفاده از دسترس خارج و به دریا ریخته می شود. نسبت حجم آب مهار شده به ظرفیت آب های سطحی ۳۴ درصد و نسبت حجم آب تخلیه شده به ظرفیت آب های زیرزمینی نیز ۸۶ درصد می باشد.
- تولید سالیانه انواع محصولات کشاورزی استان حدود ۲.۶۷ میلیون تن (شامل ۱۴۷۲۹۵۸.۴ تن محصولات زراعی، ۶۱۵۴۷۵ تن محصولات باغی، ۵۲۴۲۰۰ تن محصولات دامی، ۶۱۶۸۳ تن تولیدات شیلاتی) با ارزش ۴۸۸۰۰ میلیارد ریال حدود ۲/۵ درصد از تولید کشور را شامل می شود.
- سهم ارزش افزوده بخش کشاورزی در تولید ناخالص داخلی استان حدود ۲۰ درصد و در کشور ۱۱ درصد می باشد
- جمعیت دامی استان بالغ بر ۱۶۷۷۰۰۰ رأس می باشد و میزان تولید گوشت قرمز در استان ۳۴۰۰۰ تن، میزان تولید شیر ۳۳۸۹۸۰ تن است.
- تعداد ۶۹ واحد مرغ مادر با ظرفیت ۲۴۹۱۰۵۰ قطعه و تعداد واحدهای مرغداری گوشتی (نیمچه گوشتی) استان ۷۰۴ واحد فعال با ظرفیت ۱۴۷۳۸۳۵۰ قطعه در هر دوره می باشد.
- گیلان در بخش دامپروری نیز به لحاظ جمعیت گاو بومی، طیور بومی و سایر ماکیان، و همچنین تولید عسل به ازای هر کلنی، رتبه اول را در کشور دارد. همچنین در بهبود مدیریت و طرح اصلاح نژاد گوسفند و بز و شاخص تولید صنعتی در طیور حائز رتبه اول می باشد.

- تعداد ماشین آلات کشاورزی و دنباله بندهای موجود در استان : شامل کمباین برنج (۸۳۳ دستگاه)، تراکتور (۶۴۰۷ دستگاه)، دروگر برنج (۲۷۱۹ دستگاه)، خرمنکوب (۳۰۶۰ دستگاه)، تریلر (۵۴۷۲۵ دستگاه)، نشاء کار برنج (۲۴۰۴ دستگاه)، سمپاش (۱۲۰۳۷ دستگاه)، گاو آهن (۲۶۵۳۰ دستگاه) و دیسک (۳۳۸۶ دستگاه) است.
- ضریب مکانیزاسیون استان ۱.۵۴ اسب بخار در هکتار است.
- تعداد کارخانه های شالیکوبی فعال و نیمه فعال استان ۱۵۶۵ واحد با اشتغال ۷۵۰۰ نفر و سایر صنایع تبدیلی کشاورزی حدود ۱۰۴ واحد با اشتغال ۱۶۰۵ نفر است .
- تعداد ۷ کارخانه تولید آرد با ظرفیت ۷۲۵۰۰ تن گندم و تولید آرد سالیانه ۵۳۴۰۰۰ تن .

تولیدات گیاهی :

- تولید محصولات زراعی به میزان ۱۴۷۲۹۵۸ تن
- تولید محصولات باغی به میزان ۶۱۵۴۷۵ تن
- ارتقاء ضریب مکانیزاسیون استان به رقم ۱.۵۴ اسب بخار در هکتار
- اجرای مبارزه بیولوژیک در اراضی زراعی و باغی در مساحت ۳۴۱۷۲ هکتار و شبکه مراقبت ۱۰۸۰۵ هکتار
- اجرای طرح کشت دوم و پرورش راتون در اراضی شالیزاری به مساحت ۹۵۵۰۰ هکتار

تولیدات دامی :

- تولید گوشت سفید به میزان ۱۲۰۷۷۰ تن
- تولید گوشت قرمز در سقف ۳۴۰۰۰ تن
- تولید شیرخام به میزان ۳۳۸۹۸۰ تن

صنایع کشاورزی :

- فرآوری محصولات کشاورزی به میزان ۵۷۰۰۰ تن برای تعداد ۲۵ فقره پروانه های بهره برداری رسیده
- تعداد واحدهای شالیکوبی اصلاح شده ۶۸ واحد

رتبه بندی استان گیلان در تولید محصولات مهم کشاورزی در سطح کشور (سال ۱۳۹۲)

رتبه در کشور	میزان تولید	نوع محصول
اول	۲۰۲۴۴ تن	چای خشک
اول	۱۴۷۸۴ تن	فندق
اول	۱۰۰۹۱ تن	بادام زمینی
اول	۸۰۰ تن	پيله ابريشم
اول	۱۴۷۰۰ تن	صيد و صيادی (کيلکا و ماهيان استخوانی)
اول	۴۰۰۰۰ هکتار	صنوبر کاری
اول	۷۰ هزار تن	کيوی
دوم	۱۰۶۴۴۵۷ تن	برنج (شلتوک)
دوم	۳۸۰۰۰ تن	آبی پروری
دوم	۲/۱ تن	خاویار
دوم	۴۹/۲ میلیون قطعه	مرغ مادر گوشتی
سوم	۱۳۴۹۴ تن	زیتون
سوم	۲۳۰ میلیون قطعه	جوجه يکروزه
پنجم	۱۱۰۰۰۰ تن	گوشت مرغ
پنجم	۷/۱۴ میلیون قطعه	مرغ گوشتی (هر دوره)
پنجم	۱۳۰ هزار تن	مرکبات
ششم	۵۷۰۰ تن	عسل
دوازدهم	۳۴۰۰۰ تن	گوشت قرمز
دوازدهم	۳۳۸۰۰۰ تن	شیر

وضعیت شاخص ها و توانمندی ها و فرصتهای اقتصادی استان در بخش گردشگری:

- استان گیلان به علت قرار گرفتن در کنار دریای خزر و نیز برخورداری از جنگل های انبوه، دارای قابلیت های بسیاری برای جلب گردشگران داخلی و خارجی به خصوص گردشگران طبیعت گرا است. به دلیل وجود کوهستان ها و راه های صعب العبور، رودخانه های وحشی و دره های عمیق، امکان اجرای تورهای ماجراجویانه و به دلیل وجود کوهپایه ها و راه های سهل العبور، امکان اجرای تورهای خاص پیاده روی در استان فراهم است.
- روستاهای استان گیلان دارای توان محیطی بالا برای گسترش توریسم روستایی و نیز تغییر کارکردهای تک بعدی فعالیت کشاورزی به ترکیبی از فعالیتهای زراعی و غیرزراعی است. به علاوه روستاهای استان، واجد ظرفیت بالا در زمینه حضور و مشارکت روستاییان در اداره امور روستا و نیز گسترش فعالیتهای مکمل توسعه روستایی از راه مکان یابی برای ایجاد نواحی صنعتی می باشد.
- به دلیل پراکندگی وسیع مناطق روستایی و همچنین وجود روستاهای کوهپایه ای، روستاهای مجاور باغ های چای و مرکبات، روستاهای مجاور آبگیرها، رودخانه ها، تالاب ها و سواحل و نیز روستاهای واقع در ارتفاعات، امکان راه اندازی توریسم روستایی و اجرای تورهای گردشگری روستایی موجود است.
- به دلیل وجود ساحل طولانی دریای خزر و نیز رودخانه های پرآب، موقعیت مناسبی برای توسعه توریسم دریایی، اجرای تورهای دریا و همچنین تورهای ماهیگیری و به علت وجود حیات وحش متنوع، قابلیت اجرای تورهای شکار نیز مهیا است.
- به علت وجود تنوع فرهنگی و نیز آثار تاریخی، امکان اجرای تورهای علمی، تحقیقاتی و فرهنگی و به دلیل وجود آب و هوای معتدل، امکان جلب گردشگران مناطق غیرمعتدل نیز فراهم است.
- مناطق روستایی استان گیلان، با ایجاد مراکز بازاری و انجام عملیات مبادله محصولات، همواره نقش مهمی در تامین نیازهای اقتصادی و اجتماعی مناطق اطراف خود داشته است. در بازارهای هفتگی روستایی استان که در یکی از روزهای هفته برگزار می شود، روستاییان حوزه نفوذ شهرها و دیگر نقاط روستایی، اقدام به خرید و فروش محصولات مورد نیاز و همچنین محصولات تولیدی خود می کنند. بازارهای هفتگی، عامل اصلی برقراری ارتباط محکم بین شهرها و روستاهای منطقه می باشد.
- در حال حاضر استان گیلان دارای ۱۱۶۵ پروژه گردشگری فعال می باشد که عبارتند از ۷۹ هتل، ۲۰ هتل آپارتمان، ۷۱ مجتمع گردشگری، ۴۵ مهمانپذیر، ۱۹۶ پذیرایی بین راهی، ۷۵۴ مسافر کاشانه

ب) فرصت های سرمایه گذاری

سایت نفتی سردار جنگل :

تاریخچه اکتشافی خزر :

شرکت نفت خزر یکی از پنج شرکت اکتشافی و تولیدی زیر مجموعه شرکت نفت ایران میباشد در سال ۱۳۸۸ عملیات حفاری در دریای خزر و سکوی نفت و گاز امیر کبیر آغاز شد. سکوی نفتی در ۲۵۰ کیلومتری از ساحل و در عمق بیش از ۷۰۰ متری در محل حفاری چاه های اکتشافی م ستقر میباشد

زمین پیش بینی شده برای کل سایت ۳۰۰ هکتار در منطقه شهرستان رودسر، حدود ۱۰۰ هکتار در اختیار شرکت می باشد

با توجه به پیگیری های مقامات استانی و شهرستانی علاوه بر ۸۰ هکتار قبلی که تحویل شرکت نفت خزر در سال قبل شده است ۲۶ هکتار از نوار ساحلی به شرکت فوق تحویل شده که سند مالکیت به نام شرکت نفت صادر خواهد شد. مبلغ ۲۰۰ میلیارد ریال در آخرین مصاحبه وزیر محترم نفت جهت تسریع در عملیات اجرایی به پروژه فوق تخصیص داده شد. سکوی امیر کبیر که در حال حفاری در دریای خزر است از پیشرفته ترین سکوی نیمه شناور در سطح جهان است و در آب همتا ندارد. هم اکنون کشف میدان گازی در عمق ۲۴۱۹ متری بوده و خوشبختانه فشار این گاز بسیار زیاد است و نشان از یک میدان گازی بزرگ دارد. عملیات حفاری همچنان ادامه دارد و میزان دقیق گاز هنوز کاملاً مشخص نشده است. وزن این سکوی نیمه شناور بدون متعلقات آن به ۱۴ هزار تن می رسد.

مجتمع پتروشیمی گیلان:

ایجاد مجتمع پتروشیمی در استان گیلان از سال ۱۳۸۵ مطرح بوده است. این طرح دارای مصوبه هیات وزیران برای تامین خوراک گاز با توجه به قرار گرفتن در مسیر لوله اصلی و نیز تصویت تسهیلات ارزی است. پیشنهاد: احداث یک واحد متانول در فاز اول و تبدیل آن به پروپیلن و پلی پروپیلن در فاز دوم با ظرفیت یک میلیون تن در سال و با سرمایه گذاری حدود ۷۳۰ میلیون یورو

دوره اجرای طرح: ۴ تا ۵ سال

محل انجام طرح: در شهرستان رودبار - لوشان

برق مورد نیاز: ۲۲ مگاوات

آب مورد نیاز: ۳۳۰ لیتر در ثانیه از رودخانه شاهرود (۷۵۰۰۰ مترمکعب در سال)

گاز مصرفی سالیانه: ۵۰۰ میلیون مترمکعب

مجوزهای تامین آب، برق، گاز و عرصه مور نیاز از دستگاههای ذیربط اخذ گردیده است. همچنین ایستگاه راه آهن در فاصله ۵ کیلومتری سایت مورد نظر قرار دارد.

مقدمات اجرای پروژه از هر لحاظ آماده گردیده و آماده سرمایه گذاری می باشد، بانک ملت نیز آمادگی پشتیبانی از این پروژه و مشارکت در آن را دارد.

راه آهن رشت - انزلی - آستارا:

از شاخص های مهم توسعه و تجارت هر کشوری ارتباط سهل و ایمن حمل و نقل کالا و خدمات می باشد. با اتصال راه آهن قزوین - رشت - آستارا به جمهوری آذربایجان در مسیر نوستراک، حمل کالا به کشورهای CIS میسر می گردد و نهایتاً از طریق بندر آستارا و جمهوری آذربایجان به اروپا متصل خواهد گردید که طول آن از قزوین تا رشت ۲۰۵ و از رشت تا آستارا ۱۶۵ کیلومتر می باشد.

این راه آهن با هدف اتصال استان گیلان به شبکه ریلی کشور، تکمیل کریدور ترانزیت بین المللی شمال - جنوب، اتصال شبکه ریلی آذربایجان و بهبود شبکه ترابری در استان گیلان و ایمنی مسافر از سال ۱۳۸۴ شروع و مسیر آن از قزوین تا رشت در مراحل پایانی است.

شرح مسیر: راه آهن قزوین - رشت - انزلی از ایستگاه سیاه چشمه واقع در شمالغرب قزوین و قبل از شهرستان تاکستان از خط آهن اصلی تهران - تبریز منشعب گردیده و با گذر از محدوده کوهین - شیرین سو به سمت شهرستان های لوشان و منجیل ادامه مسیر داده و سپس با گذشتن از کنار شهر رودبار، با عبور از امامزاده هاشم و شهر رشت، به پیربازار و بندر انزلی ادامه مسیر می دهد. در مرحله بعدی راه آهن انزلی-آستارا، شبکه ریلی کشورمان را به جمهوری آذربایجان متصل خواهد نمود.

مشخصات طرح:

کارفرما: وزارت راه و شهرسازی

مجری: شرکت ساخت و توسعه زیربنای حمل و نقل

فاز اول: مسیر قزوین - رشت

- طول محور: ۱۶۵ کیلومتر یک خطه
- کلنگ زنی: سال ۱۳۸۱
- آغاز عملیات اجرایی: سال ۱۳۸۴
- پیشرفت فیزیکی: ۸۶ درصد (از سمت قزوین به طول ۱ کیلومتر ریل گذاری انجام شده است)
- پیش بینی آغاز بهره برداری سال ۱۳۹۴
- منابع تامین اعتبار: بودجه عمومی کشور و فروش اوراق مشارکت
- ظرفیت: حمل ۱۰ میلیون تن بار و کالا و ۳ میلیون نفر مسافر در سال
- سرعت: ۱۲۰ کیلومتر در ساعت برای قطار باری و ۱۶۰ کیلومتر در ساعت برای قطار مسافری.
- تعداد ایستگاه: ۹ ایستگاه شامل سیاه چشمه، کوبین، شیرین سو، لوشان، منجیل، رستم آباد، امامزاده هاشم، رشت
- هزینه انجام شده تاکنون: ۸،۲۰۰،۰۰۰ م^{۱۰۰۰}
- برآورد هزینه تا پالمن کار: ۹،۵۰۰،۰۰۰ م^{۱۰۰۰}

فاز دوم: مسیر رشت - انزلی

- طول محور ۴۰ کیلومتر دوخطه
- پیش بینی آغاز بهره برداری سال ۱۳۹۴
- پیشرفت فیزیکی: ۷ درصد

فاز سوم: مسیر رشت - آستارا

- طول محور ۱۶۴ کیلومتر
- پیش بینی آغاز بهره برداری سال ۱۳۹۴
- پیشرفت فیزیکی: ۲ درصد (به توجه به بافت جمعیتی و پراکندگی روستاها در مسیر، نیاز به ۱۵۶ تقاطع غیر همسطح می باشد)

سد سازی :

احداث سدهای شهر بیجار، پلرود، سفارود، دیورش و لاسک و مطالعه احداث دیگر سدها بر روی حوزه های آبریز دریای مازندران در استان گیلان.

لبتوجه به اهمیت ساخت سد در تنظیم و مهار منابع آبی، کاهش هدررفت آب های سطحی و جاری سدهای شهر بیجار، پلرود، سفارود، دیورش و لاسک با توان ذخیره سازی افزون بر ۳۹۰ میلیون متر مکعب آب در گیلان در حال ساخت است که با بهره برداری از این طرح ها علاوه بر تامین آب آشامیدنی ساکنان شهرها و روستاهای شرق، غرب، جنوب و ناحیه مرکزی استان ز

راعت، باغداری، آبی پروری و صنعت در استان احیا می شود. محدودیت منابع آبی، رشد سریع جمعیت و نیاز به تولید مواد غذایی بیشتر در این مناطق باعث شده است که بخش کشاورزی نسبت به سایر بخش های مصرف کننده آب تقاضای بیشتری برای مصرف داشته باشد بنابراین مهمترین چالش بخش کشاورزی این مناطق در شرایط کنونی چگونگی تولید بیشتر محصولاتی است که آب کمتری را مصرف می کند است. گرچه عوامل متعددی همچون تغییرات جوی و عدم ثبات در الگوهای بارندگی، افزایش جمعیت، گسترش شهرنشینی و توسعه فعالیت های کشاورزی و صنعتی منجر به افزایش سرانه مصرف شده است اما در این میان فاکتورهای دیگری همچون مدیریت سنتی در بهره برداری و مصرف آب در کشاورزی و مصرف غیراقتصادی منابع آب زیرزمینی نیز تاثیر قابل ملاحظه ای داشته و باعث افت شدید سطح آب های زیرزمینی در قالب بهره برداری بی رویه از چاه های نیمه عمیق و عمیق می شود. بخش کشاورزی با ۹۲ درصد بزرگترین و مهمترین مصرف کننده آب در کشور به شمار می رود، نقش آب در بخش تولیدات کشاورزی از یک سو و محدودیت منابع آبی از دیگر سو استفاده بهینه از این منابع کمیاب را ضروری می سازد.

سد سفارود :

دستگاه اجرایی: آب منطقه ای

محل اجرا: پونل - رضوان شهر

تاریخ شروع: ۱۳۶۹

هزینه تاکنون ۵۴۰،۰۰۰ میلیون ریال

برآورد هزینه تا پایان کار ۴۹۰،۰۰۰ میلیون ریال

پیشرفت فیزیکی: ۳۵ درصد

با عنایت به واریز سهم ایران از کل اعتبار پروژه با ورود مرحله نخست ماشین آلات مورد نیاز عملیات پروژه آغاز گردیده است. با توجه به فاینانس خارجی این طرح، هماهنگی مورد نیاز در خصوص تملیک اراضی فی مابین محیط زیست و منابع طبیعی استان های گیلان و مازندران جهت در اختیار قرار دادن عرضه مورد نیاز برای تحویل پیمانکار جهت تجهیز و آغاز رسمی پروژه از اهم اقدامات می باشد.

سد پلرود :

دستگاه اجرایی : آب منطقه ای

محل اجرا : رودسر - رحیم آباد

سال شروع : ۱۳۶۹

اعتبارات هزینه شده: ۹۱۱ میلیارد ریال

اعتبار مورد نیاز برای اتمام کل پروژه: ۳۰۰۰ میلیارد ریال (در سال ۱۳۹۳ علاوه بر اعتبار سنواتی به مبلغ ۱۵۳/۷ میلیارد ریال ۲۰۰ میلیارد ریال نیز از محل اعتبارات مواد ۱۰ و ۱۲ قانون مدیریت بحران به این پروژه اختصاص یافته است).

پیشرفت فیزیکی: ۳۲ درصد (زیرساختهای پروژه انجام شده و خاکریزی بدنه سد آغاز گردیده است).

اهداف طرح :

-تنظیم آب رودخانه واستفاده از آن جهت تامین نیاز آبی ۳۳۵۲۵ هکتار اراضی منطقه طرح شامل پلرود و املش و

بیجارپس به میزان ۲۷۲۴۴ هکتار و بخشی از اراضی شبکه سفیدرود به میزان ۶۲۸۱ هکتار.

- تامین نیاز آبی شرب شهرهای پنج گانه شرق گیلان به میزان ۴۰ میلیون مترمکعب در سال (لنگرود، رودسر، کلاچای، املش، کومله).

-رهوگاه با ظرفیت ۱۶ مگاوات

مشخصات فنی سد :

ارتفاع سد از روی پی آبرفتی : ۱۰۱ متر

طول تاج سد : ۵۷۲ متر

عرض تاج سد : ۱۲ متر

رقوم تاج سد : ۲۱۰ متر از سطح دریا

رقوم نرمال مخزن : ۲۰۳ متر از سطح دریا

رقوم حداقل مخزن : ۱۷۲ متر از سطح دریا

تراز کف رودخانه در محور سد : ۱۰۹ متر از سطح دریا

حجم کل مخزن : ۱۳۲.۲ میلیون مترمکعب

حجم آب تنظیمی سد : ۲۰۴ میلیون مترمکعب

این پروژه نیز آماده سرمایه گذاری توسط سرمایه گذاران داخلی و خارجی به روشهای مختلف به ویژه فاینانس می باشد.

سد مخزنی لاسک شفت :

این پروژه در سال ۱۳۹۱ شروع گردیده و مقرر است از محل ظرفیت ماده ۵۶ قانون برنامه پنجم با استفاده از سرمایه

گذاری بخش خصوصی پروژه به اجرا برسد . کلیه مراحل اداری تا صدور ضمانت نامه از سوی معاونت برنامه ریزی و

نظارت راهبردی رییس جمهور انجام گردیده است.

سدهای لاستیکی :

بررسی، احداث و گسترش استفاده از سدهای لاستیکی در کنار انواع دیگر سدها جهت مهار رودخانه‌های محلی و فصلی و تبدیل استان به پایلوت اجرای این نوع سدها

با رشد جمعیت و همچنین صنعتی شدن کشورها، دستکاری طبیعت توسط بشر تغییرات اقلیمی در اکثر نقاط کره خاکی مشهود گردیده است، گرم شدن تدریجی کره زمین نیز ناشی از گازهای گلخانه‌ای بر این امر دامن زده تا با تغییرات محسوس اقلیمی از هم اکنون مهمترین بحران آینده در دنیا بحران آب محسوب شود، اتفاقاتی که در این راستا می افتد را می توان بشرح زیر مطرح نمود:

بهم خوردن وضعیت آب و هوایی مناطق از معتدل به گرم و خشک و ... وقوع طوفان و بادهای شدید، بروز سیلاب های ناگهانی، بارش های نا بهنگام و شدید در مقاطعی از سال، عدم بارش به موقع نزولات جوی افزایش غیر منتظره دمای هوا در نتیجه افزایش تبخیر، از بین رفتن سفره های زیر زمینی آب به دلیل برداشت های غیر متعارف، کمبود منابع آب و ...

با توجه به وضعیت بالا در استان گیلان، متأسفانه از سال ها قبل اثرات تغییر اقلیم نمایان شده که خشکسالی سال های ۷۴، ۷۸، ۸۴، ۸۷، ۹۲ موید موضوع است، از طرفی پراکنش زمانی و مکانی بارش ها نامتقارن بوده و بارش های سیل آسا و طغیان رودخانه بطور متوالی در سال های اخیر، بارش های برف سنگین سال های ۸۳ و ۸۶ و ۹۲ - که سبب خسارات سنگین گردید- تداعی گر ایام نگران کننده در آینده ای نه چندان دور است بطوری که هم اکنون عدم بارش متناسب نزولات موثر جوی در فصولت مختلف سال مشکل ساز شده است. عملیات سدهای دهه سدهای سرکیاشهر، انبارسر آستانه، پهلوان بست کومله، و فخرآباد لشت نشا آغاز گردیده و صدور مجوز اجرای سدهای گالش کلام شلمانرود لنگرود، اطاقور لیل شلمانرود، رادار کومه چمخاله، باغبان ماسوله رودخان فومن، پلنگور صومعه سرا، خالکایی ماسال، رودبارچیره گشت رودخان فومن که مطالعات آنها به پایان رسیده است، و مطالعات و ارزیابی های آثار زیست محیطی برای احداث سد مخزنی نیلرود در شمالغرب شهر تالش و همچنین چهار مورد دیگر که در فاز مطالعاتی هستند، در دست پیگیری می باشد.

سایر فرصت ها و اولویت های مهم سرمایه گذاری استان:

- سرمایه گذاری در علوم دریایی (اقتصاد بندر و کشتیرانی، اقتصاد آبریان، غذای سالم دریائی، صدف، خاویار و شریلات)
- سرمایه گذاری در تکریم زنجیره های تولید و خدمات نسل سوم بندر (لجستیک و صنایع پشتیبان، جاگزینی واردات، صادرات مجدد و توسعه صادرات).
- سرمایه گذاری در حمل و نقل ارزان دریایی (ترانزیت ۵ استان بزرگ از شمال شرق تا شمال غرب به طول ۵۵۴ کیلومتر آب راه ارزان و حدود ۹۰۰ کیلومتر ساحل جذاب)
- سرمایه گذاری در انرژی و نفت و گاز کاسپین (رژیم اروپا و ترکیه و مناطق مرکزی و شمالی ایران به انرژی)
- سرمایه گذاری در تجارت و کریدور بین المللی دریایی (فاصله اندک با جمعیت بزرگ استان تهران و جاذبه دریا)
- سرمایه گذاری در گردشگری ارزان دریایی (توریسم درماری و سلامت، توریسم طبیعت)
- سرمایه گذاری در حمل و نقل چند وجهی، جاده ای و هوایی با محوریت دریا (هزینه یک سی و هفتم).

پ) ظرفیت ها و مزیت های اقتصادی استان

ظرفیت ها و مزیت های جغرافیایی - اقتصادی استان:

- ۱) نزدیکی به پایتخت، کوتاهی مسیر حمل و نقل از طریق گیلان، برخورداری از موقعیت ممتاز جغرافیایی و قرار گرفتن در محل تقاطع دو مسیر کریدور شمال - جنوب (نوستراک) و مسیر شرق - غرب (تراسیکا).
- ۲) همجواری با کشورهای آسیای میانه از طریق خاکی و آبی و امکان دسترسی به بازار ۳۰۰ میلیون نفری کشورهای مستقل مشترک المنافع (CIS).
- ۳) امکانات بندری و کشتیرانی در بنادر انزلی و آستارا برای بارگیری و تخلیه کالا به ظرفیت ۸ میلیون تن در سال.
- ۴) استفاده از ظرفیت های منطقه آزاد تجاری - صنعتی انزلی به عنوان تنها منطقه آزاد شمال کشور با ۶ نوع کاربری مختلف و همچنین منطقه ویژه اقتصادی آستارا در جذب سرمایه گذاری، ورود مواد اولیه و اعمال معافیت های مترتب بر فعالیت ها و سرمایه گذاری های اقتصادی.
- ۵) دسترسی دریایی به بنادر آستراخان، لاکان و ماخاچ قلعه روسیه، بندر باکو در آذربایجان و بندر آکتائو در قزاقستان.
- ۶) وجود سه گمرک منطقه ای فعال در انزلی، آستارا و فرودگاه بین المللی سردار جنگل رشت.
- ۷) قریب الوقوع بودن آغاز بهره برداری از راه آهن قزوین - رشت - انزلی جهت تکمیل مسیر کریدور شمال - جنوب.
- ۸) راه آهن در دست احداث با ظرفیت حمل ۱۰ میلیون تن کالا و سه میلیون نفر مسافر در سال.
- ۹) وجود ذخایر اقتصادی نفت و گاز در نزدیکی سواحل استان در دریای خزر.
- ۱۰) برخورداری از آب و هوای معتدل و طبیعت زیبا، اقلیم مستعد و خاک حاصلخیز کشاورزی، منابع طبیعی و جنگل های انبوه و تالاب منحصر به فرد انزلی، سواحل زیبای دریایی و جاری بودن رودخانه های دائمی و پرآب سفیدرود، پل رود، کرگانرود، شفاورود و ...
- ۱۱) بکر بودن در بسیاری از زمینه ها و توجه پذیری بالای بسیاری از سرمایه گذاری ها.

ظرفیت ها و مزیت های تولیدی اقتصادی:

- ۱) جایگاه ویژه استان در صنایع تبدیلی کشاورزی و دریایی، صنایع دارویی، سلولزی و نساجی که جزء ده استان اول کشور می باشد (تولید ۹۲/۱ درصد چای، ۳۷/۶ درصد برنج، ۷۶/۲ درصد فندق، ۸۵/۱ درصد ابریشم، ۶۰ درصد بادام زمینی، ۲۱/۴ درصد زیتون، ۲/۷ درصد مرکبات، ۴۰ درصد کیوی، ۱۳/۴ درصد گوشت ماهی خاویاری، ۴ درصد گوشت مرغ، ۵/۱ درصد گوشت گوسفند، ۲۲/۴ درصد آبزیان پرورشی و ۱۵ درصد خاویار کشور).
- ۲) وجود مواد اولیه کشاورزی و دامی برای ایجاد و توسعه صنایع تبدیلی و بسته بندی و ایجاد برند های بزرگ قطب تجاری و کشاورزی.
- ۳) وجود صنایع بزرگ همچون کاغذ و نساجی، فولاد، سلولزی، دارویی و بهداشتی، لوازم خانگی و قطعه سازی
- ۴) وجود شهرک ها و نواحی صنعتی در نقاط مختلف استان
- ۵) نیروی کار ماهرو تحصیل کرده و آماده کار در بخش های مختلف اقتصادی و همچنین نیروی کار ارزان
- ۶) منابع انرژی مصرفی ارزان نظیر آب، برق، گاز و ...
- ۷) منطقه ویژه اقتصادی آستارا
- ۸) بنادر در حال تکمیل چمخاله و کیاشهر
- ۹) حوزه نفت و گاز سردار جنگل در دریای خزر

ظرفیت ها و مزیت‌های تجاری - خدماتی استان :

- ۱) برخورداری از شبکه وسیع مؤسسات مالی، پولی و اعتباری (دولتی و خصوصی)
- ۲) طرح در شرف احداث نمایشگاه دائمی عرصه خدمات و کالا
- ۳) وجود تشکلهای دولتی و خصوصی در حوزه خدمات بازرگانی و اقتصادی نظیر اتاق بازرگانی و صنایع و معادن، خانه صنعت، انجمن مدیران صنایع و ...
- ۴) وجود دو گمرک در انزلی و آستارا و همچنین گمرک فرودگاه رشت
- ۵) برخورداری از سیلوها، انبارها و سردخانه های مناسب
- ۶) وجود مرکز خدمات سرمایه گذاری در استان
- ۷) امکان واگذاری زمین برای سرمایه گذاری فعالیتهای اقتصادی
- ۸) امکان دسترسی به بازار ۳۰۰ میلیون نفری کشورهای آسیای میانه
- ۹) تسهیلات برای سرمایه گذاران داخلی و خارجی در بخشهای مختلف اقتصادی
- ۱۰) پشتیبانی و مساعدت در راستای اخذ مجوزهای لازم
- ۱۱) اعطای تسهیلات در حد امکان
- ۱۲) کمک در استقرار واحدها در شهرکها و نواحی صنعتی استان
- ۱۳) ارائه مشاوره های لازم در زمینه های مختلف
- ۱۴) وجود منابع معدنی و نیمه صنعتی
- ۱۵) ایجاد تسهیلات لازم در ترانزیت، حمل و نقل داخلی و خارجی کالاهای تولیدی، مواد خام و کالاهای نیمه ساخته
- ۱۶) ایجاد زمینه مناسب جهت همکاری تشکل های دولتی و خصوصی در حوزه خدمات بازرگانی و اقتصادی نظیر اتاق بازرگانی و صنایع و معادن، خانه صنعت، انجمن مدیران صنایع و اتحادیه بازرگانان با سرمایه گذاران

ظرفیت ها و مزیت های گردشگری استان :

- ۱) استانی که به صورت همزمان و در یک فاصله زمانی و مکانی بسیار کوتاه دارای دشت، کوه، جنگل، رودخانه، تالاب و دریا با خط ساحلی کاملاً آزاد و قابل سرمایه گذاری بطول ۲۴۰ کیلومتر می باشد
- ۲) از مهمترین ویژگیهای منحصر به فرد منطقه آزاد انزلی نسبت به سایر مناطق آزاد کشور قرار گرفتن در استان گیلان به عنوان یکی از مهمترین قطب های گردشگری و اکو توریسم کشور و منطقه است.
- ۳) وجود کوهستانها و راههای صعب العبور، رودخانه های وحشی و دره های عمیق و دیدنی.
- ۴) مناطق نمونه گردشگری استان گیلان که طبق مصوبات هیئت وزیران ۷۱ منطقه آماده جهت سرمایه گذاری است.
- ۵) در بخش گردشگری - سلامت ایجاد زیرساخت های مناسب درمانی موجب جذب گردشگران سلامت از کشورهای همسایه گردیده است. در این خصوص ساخت بیمارستان های مجهز تخصصی که امکانات اقامتی برای اسکان همراهان بیمار تعبیه شده باشد می تواند شرایط را برای حضور این قشر از گردشگران بیش از پیش فراهم نماید.
- ۶) در بخش گردشگری سیاحتی استان گیلان به واسطه جغرافیایی و آب و هوا و اماکن مذهبی و سیاحتی می تواند پذیرای گردشگران زیادی از کشورهای مختلف بخصوص کشورهای اسلامی باشد
- ۷) وجود مناطق و قلاع تاریخی همچون قلعه رودخان و شهرک زیبای ماسوله با معماری منحصر به فرد آن و نواحی بیلاقی بسیار دلغریب در شرق، غرب و جنوب استان، باعث گردیده استان گیلان بهشت زیبای گردشگری محسوب شود.

ظرفیت ها و مزیت‌های صنعتی استان:

استان گیلان دارای ۳۶۸۲ واحد صنعتی به بهره برداری رسیده با حجم سرمایه گذاری ۳/۳۲۷/۲۴۰ میلیارد ریال و میزان اشتغالزایی بالغ بر ۸۷۰۰۰ نفر می باشد که حدود ۳۰ درصد واحدهای مذکور غیر فعال بوده و مابقی (حدوداً ۲۵۰۰ واحد) نیز با ظرفیت متوسط ۶۰ درصد مشغول فعالیت هستند.

این استان با مجموع تعداد ۱۸۹۳ واحد صنعتی در حال احداث، رتبه هفتم کشور را از این حیث به خود اختصاص داده است که از این میزان تعداد ۳۱۸ واحد با پیشرفت بالای ۷۰ درصد بوده و ۱۹۶ واحد جزء طرح های مهم سرمایه گذاری محسوب می شوند. از نظر میزان اشتغال موجود در بخش صنعت رتبه نه م، و از لحاظ شاخص توسعه یافتگی صنعتی که مهم ترین شاخص در زمینه وضعیت صنعت کشور می باشد، رتبه سیزدهم را دارا می باشد.

در حال حاضر بالغ بر ۱۱۰ پروانه بهره برداری بلند مدت معدنی با حجم سرمایه گذاری بیش از ۳۲۰ میلیارد ریال و با اشتغالزایی حدود ۱۸۰۰ نفر صادر گردیده است.

پایگاه های توسعه صادرات استان شامل یک واحد پالمنه صادراتی در حال احداث و یک نمایشگاه دائمی فعال می باشد. مراکز ذخیره سازی استان نیز شامل ۵ سیلو و انبار گندم با ظرفیت ۲۶۵۰۰۰ تن، ۱۰۲ واحد انبار فعال به ظرفیت ۳۰۵۴۹۰ تن و تعداد ۲۴ واحد سردخانه فعال با ظرفیت ۴۴۴۲۵ تن می باشد.

ت) برنامه ها، مشوق ها و راهنمای سرمایه گذاری

❖ برنامه های سرمایه گذاری استان در بخش کشاورزی:

- ایجاد یک واحد فرآوری فندق و بادام زمینی با فناوری مدرن ترجیحاً در شرق گیلان (شهرستان رودسر)
- ایجاد مجتمع فرآوری نوین و بسه بندی برنج و تولید محصولات جدید از پسماندهای برنج (ترجیحاً شهرستان رشت یا آستانه اشرفیه)
- ایجاد یک واحد مدرن فرآوری گیاهان دارویی در شرق گیلان
- ایجاد یک واحد فرآوری کیوی ترجیحاً در غرب استان شهرستان تالش یا شرق استان - شهرستان رودسر
- احداث سد خاکی آسیابری دیلمان (سیاهکل)
- احداث ۸ مجتمع دامپروری در هشت شهرستان تابعه استان
- احداث کارخانه تولید ماشین آلات کشاورزی و خدمات پس از فروش

❖ برنامه های سرمایه گذاری استان در بخش صنعت:

- احداث صنایع شیشه و بلورجات در شهرستان رودبار: پیش بینی سرمایه گذاری ۳۰۰۰ میلیارد ریال و پیش بینی ایجاد اشتغال ۶۶۰ نفر (دارای مجوز زیست محیطی، عرصه مورد نیاز و مواد معدنی مورد نیاز می باشد)
- تولید کاغذهای دیواری دکوراتیو (روکش ملامینه) در شهرستان رشت: پیش بینی سرمایه گذاری ۷۰۰ میلیارد ریال و پیش بینی ایجاد اشتغال ۲۵۰ نفر
- ساخت انواع شناورهای پیشرفته دریایی غیر نظامی در شهرستان های انزلی و آستارا: پیش بینی سرمایه گذاری ۵۰۰ میلیارد ریال و پیش بینی ایجاد اشتغال ۷۰ نفر
- ساخت انواع توربین های بادی در شهرستان های رشت و رودبار: پیش بینی سرمایه گذاری ۳۵۰ میلیارد ریال و پیش بینی ایجاد اشتغال ۸۰ نفر
- تولید انواع ترمز (ABS) در شهرستان رودبار: پیش بینی سرمایه گذاری ۱۰۰ میلیارد ریال و پیش بینی ایجاد اشتغال ۴۵ نفر (دارای مجوز زیست محیطی، عرصه مورد نیاز و...)
- تولید آهک هیدراته، میکرونیزه، پودر سنگ در شهرستان رودبار: پیش بینی سرمایه گذاری ۲۰۰ میلیارد ریال و پیش بینی ایجاد اشتغال ۴۰ نفر (دارای مجوز زیست محیطی، عرصه مورد نیاز و...)
- ایجاد پایانه های صادراتی تخصصی

❖ برنامه های سرمایه گذاری استان در بخش گردشگری:

- ایجاد زمینه برای فعالیت آژانسهای توریستی بین المللی در منطقه آزاد تجاری - صنعتی انزلی.
- ایجاد هتل و تفریحات توریستی بین المللی در نواحی مختلف گیلان بویژه مرکز استان و نواحی ساحلی.
- راه اندازی خطوط کشتیرانی مسافربری - گردشگری، بین بنادر انزلی و آستراخان و ماخاچ قلعه و توسعه آن به سایر بنادر کشورهای حاشیه دریای خزر.
- برپایی تورهای گردشگری از رشت به آستراخان، ماخاچ قلعه، باکو، تفلیس و بالعکس

❖ برنامه های راهبردی توسعه تجارت و جذب سرمایه گذاری استان :

- پیگیری تصویب معین بودن استان گیلان برای روسیه، مخصوصاً نواحی جنوبی آن نظیر استان آستراخان.
- آماده سازی بندر انزلی به عنوان هاب یا شهر لجستیکی در شمال کشور و تمهیدات لازم به منظور آماده سازی زمین، بندر خشک، پارک لجستیکی و دهکده بار جهت توسعه این بندر
- تمرکز بر روی اجرای پروژه های حمل و نقل ریلی، مخصوصاً اتصال خط ریلی رشت - آستارا به جمهوری آذربایجان و همچنین راه اندازی خط هوایی پرواز از فرودگاه بین المللی سردار جنگل رشت به آستراخان.
- پیگیری توسعه فرودگاه بین المللی سردار جنگل رشت
- استفاده از ظرفیت دیپلماسی و روابط خارجی به ویژه نمایندگی وزارت امور خارجه در استان به منظور افزایش ظرفیت رایزنی در حوزه اقتصادی و استفاده از پتانسیل کارشناسان اقتصادی سفارتخانه های ایران در کشورهای هدف جهت شناسایی بازارها و معرفی ظرفیت های سرمایه گذاری استان.
- بهره برداری از مزیت های منطقه آزاد تجاری - صنعتی انزلی (به عنوان تنها منطقه آزاد شمال و تنها بندر آزاد ایمن) برای استقرار صنایع با ارزش افزوده و صادرات مجدد کالاهای تولیدی در منطقه.
- شناسایی ضوابط و فرصت های سرمایه گذاری در کشورهای همسایه و ترغیب تولیدکنندگان و تجار داخلی و خارجی به سرمایه گذاری مشترک داخلی و خارجی بمنظور ایجاد تجارت پایدار در منطقه.
- پیگیری ساماندهی مرز آستارا به عنوان تنها مرز خشکی استان و توسعه زیرساخت هایی مانند : راه های ارتباطی، پل مرزی، پایانه های صادراتی و...
- پیگیری کاهش تعرفه های موجود برای ورود کالاهای جمهوری اسلامی ایران به جمهوری آذربایجان (یا برقراری تعرفه های ترجیحی بین دو کشور)
- رایزنی و هماهنگی با کشورهای طرف مبادله (خصوصاً روسیه و آذربایجان) جهت یکسان سازی رویه ها و امور مربوط به حمل و نقل دریایی و زمینی.
- ایجاد خط کشتیرانی مسافری بین بندر انزلی و بنادر کشورهای حاشیه خزر از جمله باکو، ترکمن باشی، اکتائو، علیا و آستراخان روسیه
- پیگیری ایجاد و احیای بازارچه های مرزی

راهنمای سرمایه گذاری:

مرکز خدمات سرمایه گذاری استان گیلان جهت تسهیل در امر سرمایه گذاری اقدام به راه اندازی سامانه اتاق مجازی بصورت آن لاین کرده است. این سامانه شامل ارتباط با مرکز خدمات سرمایه گذاری، ارتباط با شعبات این مرکز در شهرستان های استان و همچنین قابلیت پرسش و پاسخ می باشد که سرمایه گذاران محترم در تمامی نقاط جهان می توانند از طریق این سامانه اطلاعات مورد نیاز خود را در خصوص سرمایه گذاری در استان گیلان از مرکز و یا از شعبات مرکز در شهرستان ها به صورت آن لاین دریافت نمایند. لذا از سرمایه گذاران درخواست می گردد جهت ارتباط دائمی با این مرکز فرم عضویت را تکمیل کرده تا متعاقباً از سوی اتاق مجازی ثبت نام ایشان تایید و نام کاربری متقاضی در سامانه فعال گردد. برای استفاده از سامانه سه سطح دسترسی در نظر گرفته شده است:

۱- ارتباط عمومی اتاق مجازی از طریق گفتگوی آنلاین:

برای استفاده از این امکان، همه مراجعه کنندگان به سایت می توانند با مسؤول مرکز خدمات سرمایه گذاری بصورت دوطرفه گفتگوی آنلاین انجام دهند. بدین منظور، مراجعه کننده با کلیک بر روی دکمه گفتگو در پایین همین صفحه وارد پنجره گفتگو می شود. این امکان برای کاربرانی است که تنها یک سؤال در خصوص سرمایه گذاری داشته و تمایلی به ثبت نام و عضویت در اتاق مجازی جهت ردیابی امور ندارند.

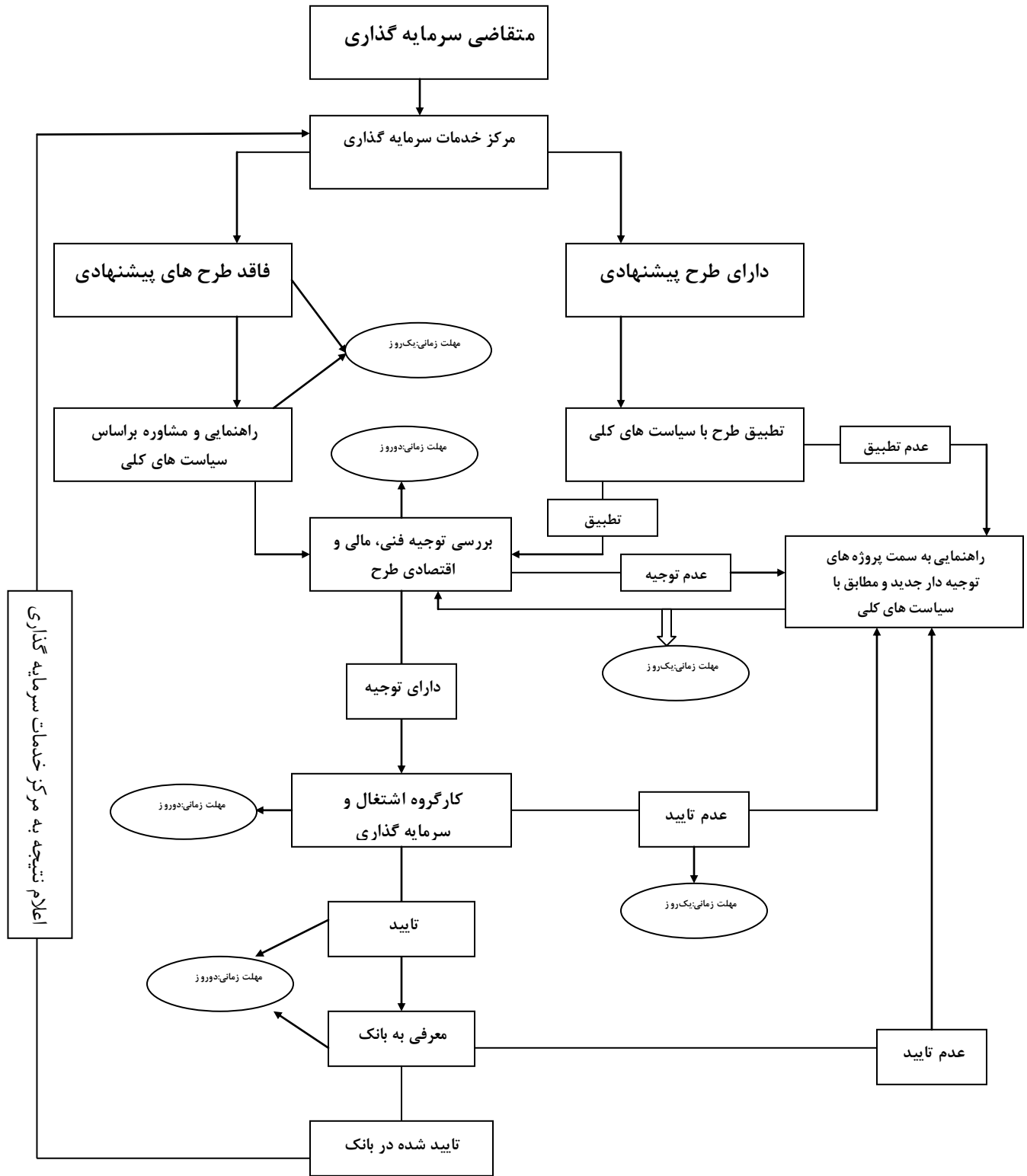
۲- ارتباط اختصاصی اتاق مجازی:

این ارتباط از طریق ثبت نام و تأیید نام کاربری و کلمه عبور است. این ابزار قابلیت ثبت نام و عضویت در اتاق مجازی را برای سرمایه گذاران فراهم می سازد. سرمایه گذاران پس از ثبت نام در این بخش و تایید عضویت آن ها در سامانه، می توانند وارد محیط گفتگو شده و با پاسخگویی که متناظر با نیاز خود است، در ارتباط باشند. حتی می توانند مستندات مورد نیاز سرمایه گذاری را از این طریق به مرکز خدمات سرمایه گذاری ارائه نمایند.

۳- ارتباط اختصاصی اتاق مجازی شهرستانها:

این ارتباط از طریق ثبت نام و تأیید نام کاربری و کلمه عبور است. در این محیط، سرمایه گذاران می توانند با شعب شهرستانی مرکز خدمات سرمایه گذاری در ارتباط بوده و بدون مراجعه حضوری به مرکز استان، از طریق مراجعه الکترونیکی به شعبه شهرستاری مرکز خدمات، درخواست خود را انجام دهند برای این کار کافی است سرمایه گذار در سامانه، شعبه مرکز خدمات سرمایه گذاری شهرستان خود را انتخاب و با آن در ارتباط قرار گیرد.

گردش کار سرمایه گذاری در استان



ث) زیرساخت های اقتصادی موجود مرتبط با سرمایه گذاری در استان

- ۱) وجود ۴ نیروگاه برق لوشان و رشت و نیروگاه آبی منجیل و نیروگاه بادی منجیل و شبکه های وسیع توزیع و انتقال برق در استان
- ۲) مخازن ذخیره سوخت تا ۲۰۰ میلیون لیتر، نفت سفید، بنزین و نفت گاز جهت سوخت رسانی به گیلان، اردبیل و غرب مازندران
- ۳) برخورداری از شبکه های وسیع حمل و نقل جاده ای، فرودگاه بین المللی رشت و بنادر انزلی و آستارا
- ۴) وجود بازارچه مرزی مشترک با کشور آذربایجان
- ۵) وجود دانشگاهها و مراکز آموزش فنی و حرفه ای و مؤسسات تحقیقاتی صنعتی و کشاورزی تأمین کننده نیروی انسانی ماهر و متخصص در استان
- ۶) اجرای برنامه اتوماسیون اداری و ایجاد ساختار فیزیکی و سخت افزار لازم برای توسعه تکنولوژی اطلاعات در مرکز اصلی استان
- ۷) آزاد راه قزوین - رشت
- ۸) خط راه آهن در شرف تکمیل قزوین - رشت
- ۹) امکانات بندری و کشتیرانی در منطقه انزلی به عنوان بزرگترین بندر ایران در دریای خزر
- ۱۰) بندر در حال احداث کاسپین در دریای خزر